

# FICHE D'INSTALLATION

Uniquement sur réseau d'eau sanitaire

## 1. Installation du filtre à particules

Le **filtre standard** s'installe sur la canalisation, sur l'arrivée d'eau froide générale et après le compteur d'eau (vanne d'arrêt). Il se compose d'une bride de connexion rotative à 360° et du filtre qui vient se fixer sur la bride. A l'intérieur de la bride l'axe de rotation est excentré (décalé), c'est normal. Il faut effectuer le raccordement en prenant soin de centrer le tout pour les assembler, sinon il y a un risque d'endommager le pas de vis ou les joints toriques. Sur la bride, une flèche indique le sens d'écoulement de l'eau. **En aucun cas, il ne faut retirer la bague en laiton qui se trouve sur la bride, au risque d'endommager le joint torique ! Graisser les joints toriques en premier lieu.**

Le **filtre Premium** s'installe également sur l'arrivée d'eau froide générale après compteur et réducteur de pression (télécharger la fiche complète d'installation dédiée, sur notre site). La bride de connexion à 360° est déjà intégrée.

Dans les deux cas, le bocal du filtre doit être dirigé vers le bas. Respecter le sens de l'écoulement de l'eau indiqué par une flèche (gravé sur le filtre).

Le filtre fonctionne dans toutes les positions de montage. Installer le filtre avec l'axe principal en position verticale.

Veiller à un accès facile pour simplifier l'entretien du filtre

**Attention :** Le lieu de maintenance doit être à l'abri du gel.

## 2. Installation de l'anticalcaire 3 en 1 Scalebuster

L'appareil s'installe à la place de la canalisation et toujours après notre filtre. L'appareil peut s'installer dans les deux sens d'écoulement de l'eau (il est symétrique). Si votre réseau est déjà équipé d'un réducteur de pression, il est recommandé d'installer notre pack après celui-ci. Si votre débit d'eau est faible, il est recommandé de poser le ScaleBuster à la verticale si le réseau le permet et ce, pour une meilleure répartition des flux d'eau dans l'appareil.

Lors d'une installation sur un réseau conducteur (cuivre, acier, etc...), un **pont équipotentiel + liaison** (câble de terre vert/jaune, voir schémas p2) devra être installé reliant l'amont et l'aval de l'appareil, sur les parties métalliques. On s'assurera bien que le réseau soit déjà relié à la terre et qu'il n'y a pas de retour de courant parasite.

Lors d'une installation sur une canalisation non conductrice (PER, multicouches, ...), il faudra insérer dans la mesure du possible (fortement recommandé) 30cm de cuivre avant et 30cm de cuivre après l'appareil et réaliser le pont équipotentiel comme précité (voir p2). **Les flexibles en mailles métalliques ne sont pas suffisamment conducteurs et ne doivent en aucun cas être fixés à l'appareil. Vous devrez insérer les 2x30cm de cuivre.**

**Raccordement et cuivres :** il est recommandé d'utiliser des raccords à sertir en laiton pour connecter les appareils. L'étanchéité se fera avec du Téflon et non de la filasse (pour des raisons de conductivité) / Si ajout de sections, de coudes, il est recommandé d'utiliser des coudes en cuivre à sertir.

**Attention :** En aucun cas l'appareil ne doit subir de contrainte mécanique (étirement, écrasement, sur-serrage, etc...) lors de la pose et de l'ajustement du dispositif, ni être exposé à une source de chaleur intense telle qu'une soudure. Il faut respecter un espace entre le filtre et l'anticalcaire de 30cm (coude possible mais sans raccord ni vanne d'arrêt).

**Important : canalisations en acier galvanisé** (ou sections sur le réseau en acier galvanisé) : il est fortement recommandé de laisser ou placer 2 sections en acier. Le cuivre étant déconseillé. Norme NF Dtu 60.5, 2008.

## 3. Installation du Pack (filtre + Anticalcaire)

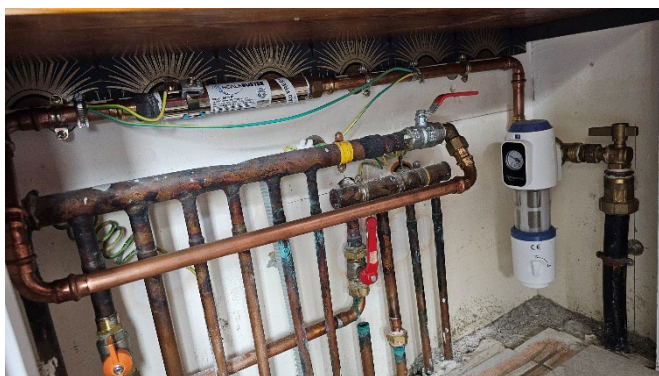
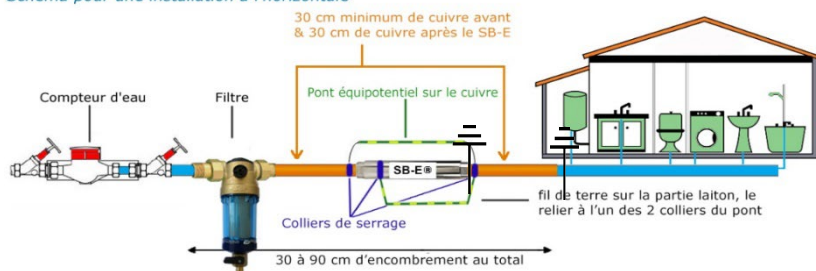
*Attention : il est recommandé de passer par un plombier professionnel. Eaudrilia ne fait pas d'installation mais dispose de partenaires indépendants sur certains secteurs*

1. Couper l'eau
2. Vidanger la tuyauterie (en ouvrant un robinet)
3. Prendre l'encombrement de l'ensemble des équipements (Filtre + Anticalcaire + raccords + sections cuivre) à l'endroit où l'installation doit être effectuée (après le compteur d'eau ou une vanne d'arrêt et après réducteur de pression)
4. Couper la tuyauterie, de l'eau peut s'écouler
5. Préparer la partie du tube qui reçoit les raccords métalliques, ébavurer-le pour enlever les aspérités coupantes (à l'aide d'un papier de verre ou d'une lime très fine)
6. Positionner le filtre à tamis, les cuivres et l'appareil anticalcaire
7. Serrer les raccords en réalisant une **étanchéité** (uniquement avec du **ruban téflon**) >> *attention à ne pas forcer lors du serrage sur le filetage de l'appareil. La laiton reste un matériau fragile, il ne doit subir aucune contrainte*
8. Ouvrir l'eau doucement
9. Purger l'ensemble des robinets

10. Placer le pont équipotentiel et le relais (fils de terre) avec les colliers de serrage fournis, puis relier le tout à la terre de votre habitation (cf page 2)

>>durée estimée sur une installation simple effectuée par un professionnel, environ 2 à 3 heures<<

Schéma pour une installation à l'horizontale

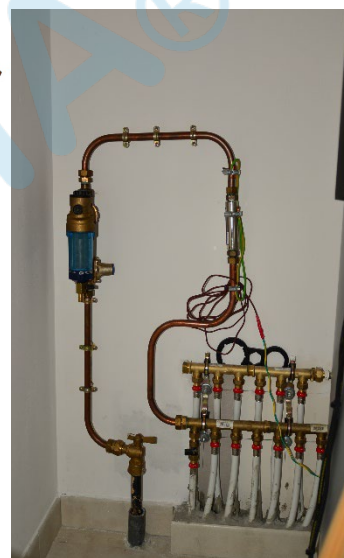
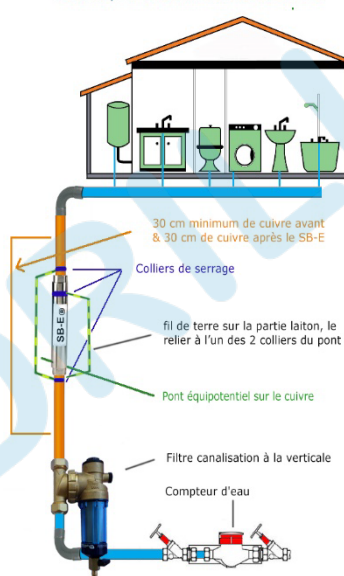


**IMPORTANT** : Assurez-vous de connecter le pont équipotentiel, les fils de terre et les relais du Scalebuster à la prise de terre de votre domicile avec un fil de terre flexible multibrins vert/jaune (2,5<sup>2</sup> ou 6<sup>2</sup>).

Pour les installations en PER ou avec des composants plastiques, ajoutez 30cm de tuyau en cuivre de chaque côté du dispositif et connectez un fil de terre à l'appareil, le reliant à la terre conforme aux normes.

**POURQUOI** : l'électrolyse galvanique du Scalebuster produit des charges statiques qui doivent être évacuées pour maintenir son efficacité.

Schéma pour une installation à la verticale



#### 4. Pour une installation réussie

1. En cas de doute, faire appel à un plombier qualifié.
2. Des précautions doivent être prises lors de travaux nécessitant des sources de chaleur (ex : soudure). Celles-ci ne doivent pas être utilisées à proximité des appareils car la chaleur peut endommager leurs composants.
3. La pression de l'eau ne doit pas être supérieure à la pression maximale supportée soit 10 bars (très rare).
4. La température de l'eau qui passe dans les 2 appareils ne doit pas dépasser 30°C pour le filtre et 60° pour l'anticalcaire. D'où une installation sur l'arrivée d'eau froide. (l'eau peut ensuite être chauffée dans les différents équipements électroménagers)
5. Le chauffe-eau doit être réglé entre 45° et 55° pour une efficacité optimale et selon les normes. La température dans le corps de chauffe ne doit pas excéder 60°. Si vous avez une chaudière\*, veuillez absolument nous consulter préalablement à la pose.
6. Toujours s'assurer que le pont équipotentiel est correctement relié à la terre

7. Vérifiez que vous disposez bien d'un authentique Scalebuster, il doit comporter l'Hologramme spécial ISB sur l'étiquette et un numéro de série commençant par 11W ou 10YW....

8. Ne retirez pas, n'effacez pas l'étiquette où est mentionné le numéro de série, exigé pour la garantie.



Les instructions d'installation, y compris schémas et photos, suivent les recommandations du fabricant et du distributeur. Si l'espace manque pour intégrer du cuivre dans des canalisations, connectez la mise à la terre au corps en laiton de l'appareil en utilisant un collier inclus. Reliez cette mise à la terre à celle de votre domicile, conformément aux normes, avec un fil souple multibrins de 2.5<sup>2</sup>, 4<sup>2</sup> ou 6<sup>2</sup>.

L'anticalcaire est conçu pour être installé tant horizontalement que verticalement, avec une préférence pour la position verticale afin d'optimiser la répartition du flux d'eau, particulièrement pour les débits faibles ou sans préfiltre. Les schémas fournis concernent principalement la mise à la terre et le placement du cuivre, et non l'orientation de l'appareil. Il revient à votre plombier d'ajuster l'installation selon votre configuration de plomberie et le sens de l'écoulement de l'eau.

Utilisez le fil vert/jaune et les colliers d'équipotentialité qui sont fournis par le distributeur (dans le tube bleu où se trouve également l'appareil), afin de réaliser le pont équipotentiel sur les sections de cuivre de part et d'autre du Scalebuster.

## BON A SAVOIR

Nos packs sont compatibles avec :

- les filtres UV, les filtres à charbon actif, les filtres à particules, les régulateurs de PH
- les systèmes de production d'eau chaude : panneaux solaires\*, ballons standard et thermodynamique, PAC

Nos packs ne sont pas compatibles avec :

- l'adoucisseur au sel ; les appareils magnétiques (les retirer)
- les filtres à billes de polyphosphates (Il est fortement déconseillé de mettre des cartouches de silicophosphates, phosphate et silicate en association avec notre pack car ils contiennent des sels et contiennent d'autres minéraux qui viennent s'ajouter dans l'eau. Ils ne sont pas forcément bons pour la santé et l'environnement. Ils sont un nutriment pour les mauvaises bactéries. Pour des raisons sanitaires et environnementales, la loi interdit l'usage de phosphates dans les lessives depuis le 1er juillet 2007 (décret n°2007-491 du 29 mars 2007).
- les chaudières ne sont pas compatibles selon le modèle (nous consulter au préalable)

Nos conditions de garantie ne couvrent pas :

- > les échangeurs à plaques, les échangeurs thermiques
- > les chaudières avec brûleurs (gaz, fioul, granules...)
- > les productions d'eau chaude par panneaux solaires : compatible mais les températures de chauffe doivent redescendent en dessous de 60° lors des saisons froides.

## ENTRETIEN ET MAINTENANCE

Tous nos packs sont sans remplacement de cartouche ni aucun contrat d'entretien, aucun consommable !

**Filtre standard :** Le filtre doit être purgé (=rétro lavé) 2 à 4 fois par an ou 1x par mois selon la qualité de l'eau. Il faut éviter que impuretés et agrégats n'apparaissent ou s'agglomèrent.

Prévoir un récipient. Ouvrir d'1/4 de tour le robinet noir de purge et tourner légèrement la partie inférieure bleu foncée de gauche à droite (pour décoller l'agglomérat / cette partie ne se dévisse pas). Laisser couler environ 1 litre ou plus selon le nettoyage à effectuer.

Puis, refermer le robinet noir de purge. L'installation continue de fournir de l'eau filtrée pendant le rétro lavage.

Il est recommandé de programmer des purges régulières afin d'assurer la longévité du filtre et du tamis de filtration et ce, afin d'éviter une maintenance plus approfondie nécessitant une clé spéciale de maintenance.

**Filtre premium :** voir la fiche dédiée. Il faut seulement 5s de purge à réaliser 1 fois par mois.

**Anticalcaire Scalebuster :** Pas d'entretien