

FICHE D'INSTALLATION

1. Installation du filtre à particules

Le filtre s'installe sur la canalisation, sur l'arrivée d'eau froide générale et après le compteur d'eau (vanne d'arrêt). Il se compose d'une bride de connexion rotative à 360° et du filtre qui vient se fixer sur la bride. A l'intérieur de la bride l'axe de rotation est excentré (décalé), c'est normal. Il faut effectuer le raccordement en prenant soin de centrer le tout pour les assembler, sinon il y a un risque d'endommager le pas de vis ou les joints toriques. **En aucun cas, il ne faut retirer la bague en laiton qui se trouve sur la bride, au risque d'endommager le joint torique !**

Le bocal du filtre doit être dirigé vers le bas. Respecter le sens de l'écoulement de l'eau indiqué par une flèche (gravé sur le filtre). Le filtre fonctionne dans toutes les positions de montage. Installer le filtre avec l'axe principal en position verticale.

Veiller à un accès facile pour simplifier l'entretien du filtre

Attention : Le lieu de maintenance doit être à l'abri du gel.

2. Installation de l'anticalcaire 3 en 1 Scalebuster

L'appareil s'installe à la place de la canalisation et toujours après notre filtre. L'appareil peut s'installer dans les deux sens d'écoulement de l'eau (il est symétrique). Si votre réseau est déjà équipé d'un réducteur de pression, il est recommandé d'installer notre pack après celui-ci. Si votre débit d'eau est faible, il est recommandé de poser le ScaleBuster à la verticale si le réseau le permet et ce, pour une meilleure répartition des flux d'eau dans l'appareil.

Lors d'une installation sur un réseau conducteur (cuivre, acier, etc...), un **pont équipotentiel + liaison** (câble de terre vert/jaune, voir schémas p2) devra être installé reliant l'amont et l'aval de l'appareil, sur les parties métalliques. On s'assurera bien que le réseau soit déjà relié à la terre et qu'il n'y a pas de retour de courant parasite.

Lors d'une installation sur une canalisation non conductrice (PER, multicouches, ...), il faudra insérer dans la mesure du possible (fortement recommandé) 30cm de cuivre avant et 30cm de cuivre après l'appareil et réaliser le pont équipotentiel comme précité (voir p2). **Les flexibles en mailles métalliques ne sont pas suffisamment conducteurs et ne doivent en aucun cas être fixés à l'appareil. Vous devrez insérer les 2x30cm de cuivre.**

Raccordement et cuivres : il est recommandé d'utiliser des raccords à sertir en laiton pour connecter les appareils. L'étanchéité se fera avec du Téflon et non de la filasse (pour des raisons de conductivité) / Si ajout de sections, de coudes, il est recommandé d'utiliser des coudes en cuivre à sertir.

Attention : En aucun cas l'appareil ne doit subir de contrainte mécanique (étirement, écrasement, sur-serrage, etc...) lors de la pose et de l'ajustement du dispositif, ni être exposé à une source de chaleur intense telle qu'une soudure. Il faut respecter un espace entre le filtre et l'anticalcaire de 30cm (coude possible mais sans raccord ni vanne d'arrêt).

Important : canalisations en acier galvanisé (ou sections sur le réseau en acier galvanisé) : il est fortement recommandé de laisser ou placer 2 sections en acier. Le cuivre étant déconseillé. Norme NF Dtu 60.5, 2008.

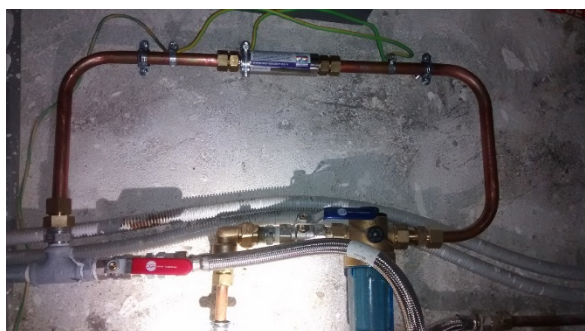
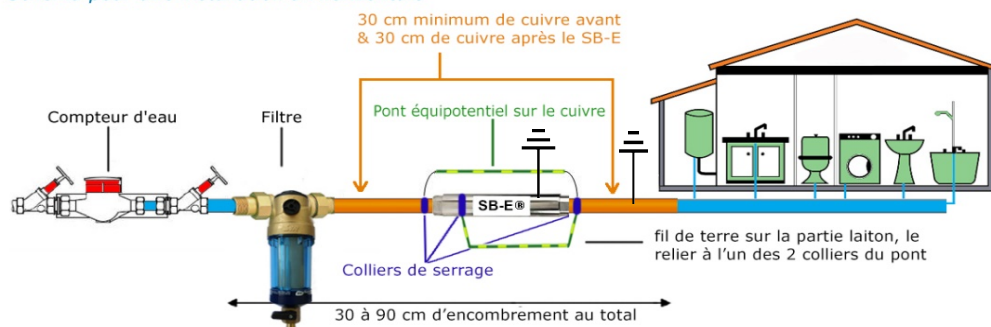
3. Installation du Pack (filtre + Anticalcaire)

Attention : il est recommandé de passer par un plombier professionnel. Eaudrilia ne fait pas d'installation mais dispose de partenaires indépendants (carte consultable sur notre site / onglet CARTE INSTALLATEURS)

1. Couper l'eau
2. Vidanger la tuyauterie (en ouvrant un robinet)
3. Prendre l'encombrement de l'ensemble des équipements (Filtre + Anticalcaire + raccords + sections cuivre) à l'endroit où l'installation doit être effectuée (après le compteur d'eau ou une vanne d'arrêt et après réducteur de pression)
4. Couper la tuyauterie, de l'eau peut s'écouler
5. Préparer la partie du tube qui reçoit les raccords métalliques, ébavurer-le pour enlever les aspérités coupantes (à l'aide d'un papier de verre ou d'une lime très fine)
6. Positionner le filtre à tamis, les cuivres et l'appareil anticalcaire
7. Serrer les raccords en réalisant une **étanchéité** (uniquement avec du **ruban téflon**) >> *attention à ne pas forcer lors du serrage sur le filetage de l'appareil. La laiton reste un matériau fragile, il ne doit subir aucune contrainte*
8. Ouvrir l'eau doucement
9. Purger l'ensemble des robinets
10. Placer le pont équipotentiel et le relais (fils de terre) avec les colliers de serrage fournis, puis relier le tout à la terre de votre habitation (cf page 2)

>>durée estimée sur une installation simple effectuée par un professionnel, environ 2 à 3 heures<<

Schéma pour une installation à l'horizontale

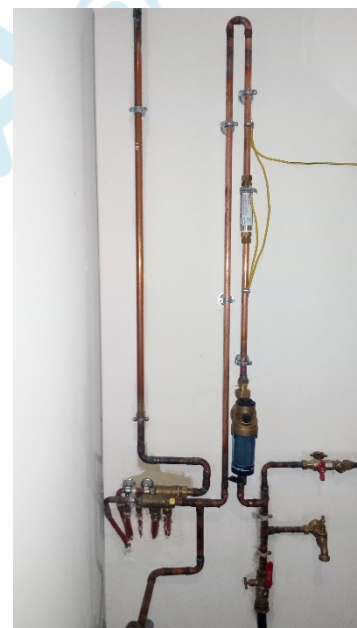
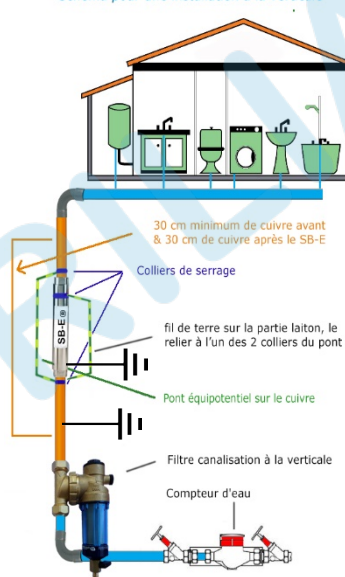


IMPORTANT : Le pont équipotentiel, les fils de terre et relais placés autour et sur le Scalebuster ne seront d'aucune utilité si vous ne reliez pas l'ensemble à la terre de votre habitation, grâce à l'insertion d'un fil de terre multibrins souples, vert/jaune à repiquer sur le pont.

Si votre réseau est en PER ou autre matériau plastique ou comporte des parties plastiques, vous devrez insérer 30cm de cuivre de part et d'autre et repiquer un fil de terre souple et multibrins sur l'appareil et le relier à la terre de l'habitat (aux normes)

POURQUOI : le fonctionnement basé sur l'électrolyse galvanique génère des charges statiques, qui vont s'accumuler. Il faut donc les décharger via cette terre, sinon cela entraînera une perte d'efficacité de l'appareil.

Schéma pour une installation à la verticale

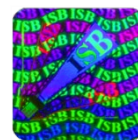


Dans tous les cas, l'installateur devra vérifier la continuité de la conductivité entre l'appareil et la terre auquel il est relié et vérifier la terre de l'habitat ! C'est pourquoi, il est recommandé de passer par un professionnel.

4. Pour une installation réussie

1. En cas de doute, faire appel à un plombier qualifié.
2. Des précautions doivent être prises lors de travaux nécessitant des sources de chaleur (ex : soudure). Celles-ci ne doivent pas être utilisées à proximité des appareils car la chaleur peut endommager leurs composants.
3. La pression de l'eau ne doit pas être supérieure à la pression maximale supportée soit 10 bars.
4. La température de l'eau qui passe dans les 2 appareils ne doit pas dépasser 30°C pour le filtre et 60° pour l'anticalcaire. D'où une installation sur l'arrivée d'eau froide. (l'eau peut ensuite être chauffée dans les différents équipements électroménagers)

5. Le ballon d'eau chaude, chaudière etc... doit être réglé entre 45° et 60° pour une efficacité optimale.
6. Toujours s'assurer que le pont équipotentiel est correctement relié à la terre et sans retour de courant parasite.
7. Vérifiez que vous disposez bien d'un authentique Scalebuster, il doit comporter l'Hologramme spécial ISB sur l'étiquette et un numéro de série commençant par 11W ou 10YW....
8. Ne retirez pas, n'effacez pas l'étiquette où est mentionné le numéro de série, exigé pour la garantie.



Les schémas et photos d'installation indiquent les installations préconisées par le constructeur et le distributeur. Toutefois, si vous ne disposez pas de la place nécessaire pour l'ajout de cuivre (pour les canalisations plastiques ou acier galvanisé), il faudra faire la mise à la terre directement sur le corps en laiton de l'appareil, avec l'un des colliers de serrage fournis, la relier à la terre de votre habitation, qui doit être aux normes. Utilisez un fil souple multibrins 2.5², 4² ou 6² (en cas de doute, faire appel à un électricien).

L'anticalcaire peut s'installer aussi bien horizontalement que verticalement mais il est recommandé de le placer à la verticale pour une meilleure répartition des flux d'eau surtout en cas de débit un peu faible. (les schémas sont destinés pour la mise à la terre et le positionnement du cuivre et non le positionnement des appareils. A votre plombier d'adapter à votre arrivée d'eau et sens d'écoulement de l'eau.

Utilisez les fils vert/jaune et les colliers de serrage qui sont fournis par le distributeur, dans le sachet transparent pour faire le pont équipotentiel et le relais entre l'anticalcaire et le pont. (2 petits colliers à placer sur les cuivre, le grand collier sur le corps laiton du ScaleBuster.

BON A SAVOIR

Nos packs ne sont pas compatibles avec :

- l'adoucisseur au sel ;
- les filtres à billes de polyphosphates (Il est fortement déconseillé de mettre des cartouches de silicophosphates, phosphate et silicate en association avec notre pack car ils contiennent des sels et contiennent d'autres minéraux qui viennent s'ajouter dans l'eau. Ils ne sont pas forcément bons pour la santé et l'environnement. Ils sont un nutriment pour les mauvaises bactéries. Pour des raisons sanitaires et environnementales, la loi interdit l'usage de phosphates dans les lessives depuis le 1er juillet 2007 (décret n°2007-491 du 29 mars 2007).

Nos packs sont compatibles avec :

- les filtres UV, les filtres à particules, les régulateurs de PH
- tous les systèmes de chaudières, ballons d'eau chaude (échangeurs à plaques, panneaux solaires, etc...

ENTRETIEN ET MAINTENANCE

Filtre :

Le filtre doit être purgé (=rétro lavé) 2 fois par an et plus, selon la qualité de l'eau. Il faut éviter que impuretés et agrégats n'apparaissent. La purge ne requiert pas la clé de maintenance.

Prévoir un récipient. Ouvrir d'1/4 de tour le robinet noir de purge et tourner légèrement la partie inférieure bleu foncée de gauche à droite (pour décoller l'agglomérat / cette partie ne se dévisse pas). Laisser couler 500ml/1l ou plus selon le nettoyage à effectuer. Puis, refermer le robinet noir de purge. L'installation continue de fournir de l'eau filtrée pendant le rétro lavage.

Si les particules agglomérées sur le tamis résistent au rétro-lavage, couper l'eau générale puis dévisser la partie basse (bol transparent) à l'aide de la clé noire fournie. Nettoyer le tamis à l'eau claire. Replacer ensuite le tout et remettre en eau.

Anticalcaire Scalebuster :

Pas d'entretien